

LASARTE-ORIAKO SOINU-INGURUA HOBETZEKO PLANA 2017-2021



Eskatua:



AYUNTAMIENTO DE LASARTE-ORIA / LASARTE-ORIAKO UDALA

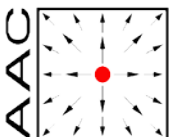
Patrozinatzailea:



Gipuzkoako Foru Aldundia
Diputación Foral de Gipuzkoa

DIPUTACIÓN FORAL DE GIPUZKOA / GIPUZKOAKO FORU
ALDUNDIA

Egilea:



AAC Acústica + Lumínica

Data: Iraila 2017
Dokumentu Zbk: 170434
Orrialde kopurua: 36

AURKIBIDEA

1. UDALERRIREN DESKRIBAPENA	4
2. ERREFERENTZIAZKO LEGE-TESTUINGURUA	6
3. ZARATA-MAPAREN EMAITZEN LABURPENA.....	9
4. UDAL MAILAN ZARATAREKIN LOTUTAKO BESTELAKO PLAN ETA PROGRAMAK.....	14
5. KAH GAINDITZEN DITUZTEN EREMUEN IDENTIFIKAZIO ETA LEHENESTEA, BABE-N AURREIKUSPENA (BABES AKUSTIKO BEREZIKO EREMUAK).....	16
6. KAH-N GAINETIK KALTETUTAKO BIZTANLERIAREN MURRIZKETAREN AURREIKUSPENA ..	18
7. HURRENGO 5 URTERAKO LAN-ILDOAK	19
8. EZARRI BEHARREKO NEURRIEN KUANTIFIKAZIO EKONOMIKOA.....	33
9. ABIA PUNTUAREN AGENTE ARDURADUNEN IDENTIFIKAZIOA, PERTSONAK EDO ERAKUNDE ARDURADUNAK EKINTZA-PLANA EGITEKO BESTEAK BESTE.....	34
10. JARRAIPEN-PLANAREN DEFINIZIOA BETETZE KOMPROMEZU MAILA BALIOZTATZEKO, EKINTZA-PLANEAN EZARRITAKO HELBURUETAN.....	35
11. INFORMAZIOA PUBLIKORA ZABALTZEAN ALEGAZIO EDO OHARREN LOTURA	36

1. UDALERRIREN DESKRIBAPENA

Lasarte-Oria Donostia eskualdearen Gipuzkoako udalerrri bat da, Oria ibaiaren eskuma aldean kokatuta, ibaiaren luzeraren erdialdean eta kostatik hurbil dagoena. Mendebaldean, Donostiakoa den Zubietarekin mugatzen da, eta ipar-mendebaldean Usurbilekin. Iparraldean Donostia eta ekialdean Hernani eta Urnieta. Hegoaldean berriz, Andoain.

6,02 km² azalera du eta 2015. Urtean udalak berak erraztutako informazioaren arabera 18.263 biztanle ditu, ondoko auzo eta herriguneetan banatuta:

- Sasoeta: 3.192 biztanle
- San Francisco-Arranbide: 1.469 biztanle
- Loidi: 1.367 biztanle
- Urbarte: 1.435 biztanle
- Erdialdea: 1.500 biztanle
- Loiolako Iñigo: 2.637 biztanle
- Basaundi: 1.241 biztanle
- Zabalgunea: 1.983 biztanle
- Buenos Aires: 1.230 biztanle
- Zumaburu: 1.988 biztanle
- Antxisu Bailara: 96 biztanle
- Miracampos Urbaniz.: 12 biztanle
- Urnieta Bidea: 113 biztanle

Udalerrriak dituen zarata-iturri nagusiak honako hauek dira:

Errepideetako bide-trafikoak:

Lasarte-Oria bada errepideetako trafiko garrantzitsua, batez ere, N-1 errepidean, udalerrria iparraldetik hegoaldera zeharkatzen du, eta iparraldeko komunikazio korapiloan ere, non errepide ardatz nagusiak elkartzen dira. Jarraian, kontuan hartu behar diren errepideak aurkezten dira (nahiz batzuk ia eraginik ez duten):

N-1

Udalerrria iparraldetik hegoaldera zeharkatzen du.

AP-1

Eibarretik pasatzen den Vitoria-Gasteiz - Irun autopista

AP-8

Kantauriko autopista, N-1 errepidearekin elkartzen dena.

N-634

Gurutzegi Berri (Donostia) lotura

GI-11

N-1 eta Donostiako saihezbidea elkartzen dituen errepidea, Aritzeta eta Belartzako lotura.

GI-2132

N-I (Errekalde) errepidetik, N-I (Lartzabal) errepidera, Astigarragatik eta Errekaldeko N.634 errepidearekin dagoen lotura.

GI-3832

Lasarte-Oria Urnietatik

Kaleetako bide-trafikoa:

Udalerriko herrigunean badira, trafikoagatik, zarata-maila altuak eragiten dituzten hainbat kale. Ikerketarako, herriguneko kale guztiak izan dira kontuan.

Trenbide trafikoa:

Lasarte-Oria udalerriko iparraldetik, ekialdetik mendebaldera, Bilbo-Donostia ETS sareko trenbidea igarotzen da, Euskotreneko trenekin. Perpendikularrik, trenbide hau, herrigunearekin lotzen duen trenbide zati bat dago ere.

Industria:

Udalerrian (baita ondoko lekuetan ere) hainbat industria-gune daude. Bertan, industria handiak zein tailer txikian daude baita erabilera komertzial eta aisialdirako hainbat pabilioi ere. 3 eremu nagusitzen dira:

Lasarte-Oria Industrialdea, hegoaldeko sarreran kokatuta eta Oria ibaiarekin batera doa. Tailer txiki eta industria-nabeek osatzen dute.

Beste batzuen artan, Michelin kokatzen den industria eremua, Michelin udalerriko enpresarik garrantzitsuena da, nahiz eta zati handi bat Usurbilen egon.

Errekalde industria gunea (Lasarte-Oriako udalerrian zati bat besterik ez dago), gehienbat merkaturako pabilioiak dira.

2. ERREFERENTZIAZKO LEGE-TESTUINGURUA

Ingurumeneko zarataren erreferentziazko legea, estatuaren aldetik 37/2007 Legea dugu, 1513/2005 eta 1367/2007 ED-etan garatutako legea, eta 213/2012-ko kutsadura akustikoaren gaineko Dekretuaren bidez Euskal Autonomi Erkidegora iraulia.

Estatuko legediari dagokionez, honek 2012ko urriaren 24a baino lehenago udal guztiei zonakatze akustikoa onartzea ezartzen die, baina autonomi erkidegoko dekretuak, 2012. Urteko amaierako dekretuak, zonakatze honetan kontuan izan beharreko hainbat aldaketa ezari zituen. Zonakatze akustikoak, udalerriko kalitate akustikoko helburuak egun duten edo etorkizunean izatea espero diren lurzoruen erabileren arabera ezartzen ditu, eta helburu horiek 1367/2007 ED-ko II. Eranskinean atxikitzen dira:

RD.1367/2007. ED. II. Eranskina, A Taula. Jada existitzen diren eremu urbanizatueta aplikagarriak diren kalitatezko zarata-mailak.

EREMU AKUSTIKO MOTA		Zarata indizeak		
		L_d	L_e	L_n
e	Osasun-, hezkuntza- eta kultura-erabilerako lurzoruak nagusi diren eta hots-kutsaduraren aurkako babes berezia behar lurrealde-esparru edo- sektoreetarako zehaztutakoekin.	60	60	50
a	Bizitegi- erabilerako lurzoruak nagusi diren lurrealde-esparru edo sektoreak.	65	65	55
d	c) paragrafoan jasotakoa ez bestelako hirugarren sektoreko erabilerako lurzoruak nagusi diren lurrealde- esparru edo sektoreak.	70	70	65
c	Jolaserako eta ikuskizunetarako lurzoruak nagusi diren lurrealde-esparru edo sektoreak.	73	73	63
b	Industria- erabilerako lurzoruak nagusi diren lurrealde-esparru edo sektoreak.	75	75	65
f	Garraio- azpiegiturako sistema orokorrek edo horiek behar dituzten ekipamendu publikoek eragindako lurrealde- esparru edo- sektoreak. (1)	(2)	(2)	(2)

OHARRA: eremu akustikoetan aplikagarriak diren kalitate akustikoko helburuak, lurzorutik 4m-ko altuera dute erreferentzia.

- (1) lurrealdeko sektore hauetan kutsadura akustikoko prebentzio neurri egokiak aplikatuko dira, 37/2033 azaroaren 17ko legearen 18.2 artikulua a) atalean ezartzen denarekin bat eginez, hobekuntza teknologiko berrienak eta intzidentzia akustikorik txikiena duten metodologiak erabiliz.
- (2) Lurrealdearen sektore hauen mugetan, ez dira, horiekin mugatzen diren eremuetan aplikagarriak diren kalitate akustikoko helburuak gaindituko.

Oraindik existitzen ez diren eremu urbanizatuentzako, kalitate akustikoko helburuak aurrekoak baino 5 dB(A) baxuagoak izango dira.

Bestalde, **autonomi erkidegoko legediak, 213/2012 Dekretuak**, urriaren 16ko eta 2013. urtearen urtarrilaren 1ean indarrean jarritako kutsadura akustikoaren aurkako Euskal Autonomi Erkidegoko Dekretua, alegia, lurzoruaren erabileraren arabera, honako kalitate akustikoko helburuak ezartzen ditu I. eranskineko taulan:

213/2012ko Dekretua, I. eranskina A Taula. Jada dauden eremu urbanizatuentzako kalitate akustikoko helburuak.

Eremu akustiko mota		Zarataren adierazleak		
		L _d	L _e	L _n
E	Osasun-, hezkuntza- eta kultura-erabilerako lurzoruak nagusi diren eta hots-kutsaduraren aurkako babes berezia behar lurralde-esparru edo -sektoreetarako zehaztutakoekin.	60	60	50
A	Bizitegi-erabilerako lurzoruak nagusi diren lurralde-esparru edo -sektoreak.	65	65	55
D	c) paragrafoan jasotakoa ez bestelako hirugarren sektoreko erabilerako lurzoruak nagusi diren lurralde-esparru edo sektoreak.	70	70	65
C	Jolaserako eta ikuskizunetarako lurzoruak nagusi diren lurralde-esparru edo -sektoreak.	73	73	63
B	Industria-erabilerako lurzoruak nagusi diren lurralde-esparru edo -sektoreak.	75	75	65
F	Garraio-azpiegiturako sistema orokorrek edo horiek behar dituzten ekipamendu publikoek eragindako lurralde-esparru edo -sektoreak.	(1)	(1)	(1)

(1) Beren eremuaren mugan, mugakide dituen eremuen zonakatzeko motari dagozkionak izango dira.

Oharra: kanpoaldean aplika daitezkeen kalitate akustikoko helburuak lurretik 2 metroko garaiera neurtuko dira; leihodun fatxaden kanpoko aldean, berriz, eraikinaren altuera guztietan neurtuko dira.

10. artikuluko 1 eta 2 paragrafoek aipatzen dituzten zarata-mapak egiteari dagokionez, ebaluazio akustikoa taula honetako balioak aintzat hartuta egingo da, baina lurretik erreferentzia gisa 4 metroko garaiera hartuta.

Etorkizunean garapen urbanistikoa egongo den eremuarentzako, baita birkalifikatutako lurzoruaren ere, kalitate akustikoko helburuak, aurreko taulakoak baino 5 dB(A) zorrotzagoak izango dira. Etorkizuneko garapen urbanistikoa, honako hau izango delarik:

Lurzoru eta hirigintzako 2/2006ko ekainaren 30eko Legearen 207. Artikulua b) ataleko lizentzia behar duen eraikin edo obrak gauzatzea espero den edozein eremu.

Aurrekoaz gain, Dekretuak, Lasarte-Oriako udalerrian eragina duten beste hainbat exijentzia ezartzen ditu:

- Zarataren inguruan edo ezpezifikoak ez izan arren, zarataren antolamendu erregulatzailleak dutenak 2015eko urtarrilaren 1^a baino lehenagorako moldatu behar dira dekretuen agindura.
- 10000 biztanle baino gehiago izateagatik, zarata-mapa bat egin beharko du.
- Zarata-mapa onartzen denetik, urte bateko epea ezartzen da, ekintza-plana onartzeko, eta plan hau 5 urteko iraupena izango du. Epe hori pasatzean berriz aztertu beharko da.

Ekintza planeko txostena, Dekretuak ekintza-planetarako ezarritako exijentzien ondorio da, 17. Artikuluaren II. Atala: Ekintza-Planak.

3. ZARATA-MAPAREN EMAITZEN LABURPENA

3.1 Zarata-mapen emaitzak

Jarraian, azterketa orokorretik lortutako ondorioak aurkezten dira (Ingurumeneko Zarata-Mapa Totala), eremurik kaltetuenetan eta ondorioz, zarata-mailarik altuenak jasaten dituztenean. Emaiza hauek, eranskinetako mapetan hobeto ikusten dira, baina laburpen moduan, eremurik kaltetuenetako iturrien araberako zarata-mailak aurkezten dira:

- **Kale trafikoari** dagokionez, udal ardatz nagusietan dago afekzio gehien, Tajamar errotondatik, Donostia Etorbidea, Hipodromo Etorbidea eta kale nagusia adibidez.
- **Errepideetako trafikoari** dagokionez, A-1 zeharkatzen duen udaleko eremuak iparretik hegoaldera zarata-maila altuagatik eraso dira. Akustikaren ikuspuntutik, positiboki frogatu da pantaila akustikoak ezarriz bidearen bi aldeetan; batez ere, kalearen mailan, iturri honengatik zarata mailak 65-70 dB(A) tarterarte iritsi dezake hurbileko etxebizitzetan gaualdirako 10-15 dB(A) kalitate akustikoaren helburuak baino gehiago.

Udalaren iparreko errepideetako korapiloa, Donostiako bigarren gerrikoa elkartzen diren tokian, zarata-maila handiak sortzen dira, baina erasandako biztanleria dagoen eremutik urrun gelditzen da.

- **Trenbidearen trafikoari** dagokionez, E.T.S. linearen zarata-maparen emaitzak ikusiz, ez dute afekziorik sortzen kalitate akustikoaren helburuen gainetik.
- **Industria jardueraren zaratari** dagokionez, jarduera garrantzitsu bat existitu arren bai udalaren barruan eta bai ondoko udalerrietan (Lasarte-Oriako udalean erasotzen duten mailak) eta industria bai arina eta bai astuna existitzen da. Iturri garrantzitsuenak Lasarte-Oriako industrialdean edo Usurbileko muga industrialean, eta bi kasuetan ez du erasotzen eraikitze sentikorrei.

Laburbilduz, Lasarte-Oriako udalean, kale trafikoa (bereziki A-1 errepidea), inguruko zarata iturria da maila gehien ateratzen duena da. Nahiz eta, biztanleriaren ikus puntutik ikusita, kale trafikoak (errepideak eta kaleak) erasan gehien sortzen dutenak dira.

3.2 Erasandako biztanleriaren azterketa

Kaltetutako biztanleriaren azterketatik, **lurzorutik 4 metroko altuerara kalkulaturako biztanleria kaltetuaren adierazlea** oinarri hartuta ($P_{af,4m}$), bi adierazgarri lortu dira, non eremu konkretu batean kalitate akustikoaren helburuak gainditzen dira, biztanle kaltetuenak adieraziz. Adierazgarriak hauek dira:

- B8 Adierazlea, Europako zuzendaritzan oinarritu da, beraz, antzerako irizpideak mantentzen du zarata-mapak eskatutako dokumentazioarekin, baina, kalitate akustiko helburuen gainetik duten biztanleria ikertzen aplikagarri 55 dB(A) erakusleentzat mugatzen da bizitokiaren lurrean.
- ILGR Adierazlea, zarataren kudeaketa adierazten da. Adierazle honek, kaltetutako biztanleria, kontutan harturik, altuera ezberdinak eraikuntzetan irudikatzea egiten du. Gehienbat etxebizitza erabilera duen lurzoruentzako ezarritako kalitate akustikoko helburuen gainetik kaltetutako biztanleria adierazten du

Hurrengo taulan, emaitzak zarata-iturrien arabera aurkezten dira.

ERRENFERENTZIASKO MAILEN GAINETIK ERASANDAKO BIZTANLERI TAULA

	ZARATA ITURRIA	BIZTANLERI ZBK.			% BIZTANLERIA		
		$L_d > 65$	$L_e > 65$	$L_n > 55$	$L_d > 65$	$L_e > 65$	$L_n > 55$
4m-tara erasandako biztanleria: B8	KALE TRAFIKOA	364	252	1.378	2%	1%	8%
	ERREPIDE TRAFIKOA	612	543	1.109	3%	3%	6%
	TRENBIDE TRAFIKOA	-	-	-	0%	0%	0%
	INDUSTRIA	-	-	-	0%	0%	0%
	TOTALA	1.294	1.010	2.906	7%	6%	16%
Altueran erasandako biztanleria: ILGR	KALE TRAFIKOA	90	48	902	0%	0%	5%
	ERREPIDE TRAFIKOA	1.364	1.217	1.894	7%	7%	10%
	TRENBIDE TRAFIKOA	-	-	-	0%	0%	0%
	INDUSTRIA	-	-	-	0%	0%	0%
	TOTALA	1.707	1.478	3.206	9%	8%	18%

OHARRA: Lasarte-Oriako biztanleria: 18.263

Honen emaitzetik hurrengo ondorioztatu daiteke:

- Momenturik kaltegarriena gaua da, 55 dB(a) erreferentzia mailatik gora biztanleria kaltetuena irteten delako, %16 a 4 metroko altueran.
- **Kale trafikoa** da 4m-rako altueran biztanleria kaltetuena sortzen duen zarata iturria, baina hartzaileen altuera guztiak kontuan hartuz, biztanleria gehiago kaltetu irteten da **errepidearengatik**.
- Trenbide trafikoarengatik ez dago kaltetutako biztanleriarik, industria jarduerarengatik ezta ere.

Aurreko adierazleaz aparte, datu osagarriak lortzen dira kaltetutako biztanleria soinu tarte ezberdinegatik, kontuan hartuta fatxadetako altuera ezberdinen afekzioa:

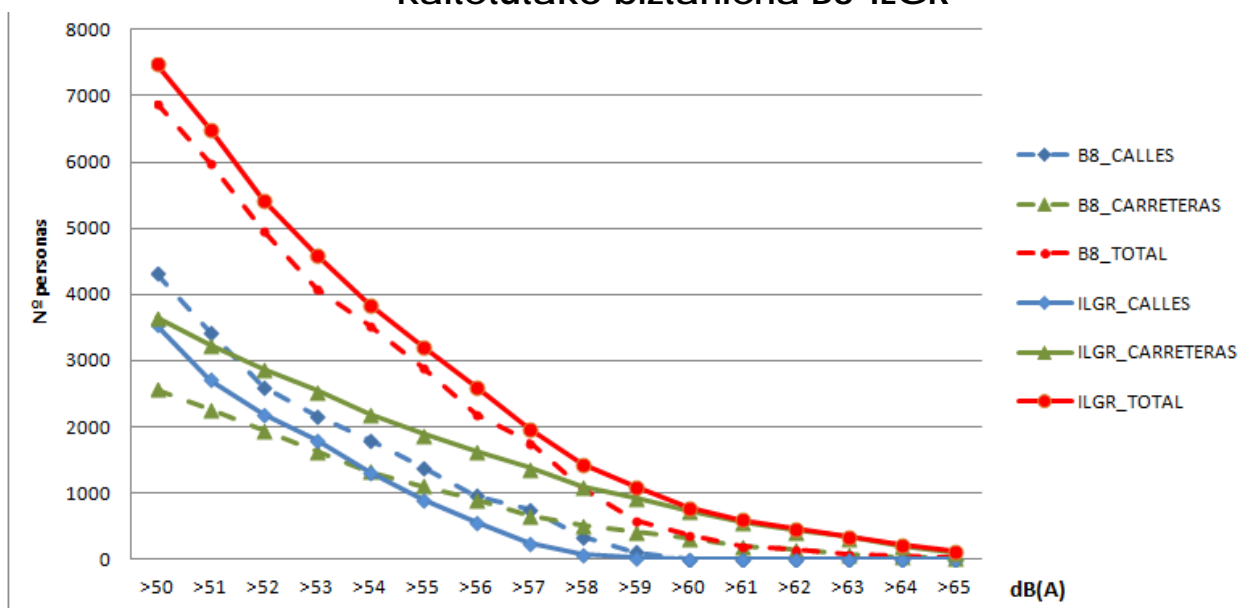
	Ln>50	Ln>55	Ln>60	Ln>65
Altueragatik kaltetutako biztanleria	%41	%18	%4	%1

Hortaz, biztanleriaren %4 5dB(A) zarata mailen baino gehiagoko kalitate akustikoaren helburuengatik kaltetuta dago, hau da, $L_n=60$ dB(A), eta gutxi gorabehera %1 a KAH baino gehiagoko mailak 10 dB(A) jasaten du.

Bitartean, biztanleriaren % 59 eremu lasaietako zarata-mailak jasotzen dituztela esan daiteke, hau da, etxebizitza guneeetarako ezarritako kalitatezko zarata mailen helburuak baino maila baxuagoak 50 dB(A).

Kaltetutako biztanleriaren azterketa zehatzago bat eginez 50 dB(A)tik aurrera, dezibelio dezibeliotan, biztanleri arriskutsuarentzako aldi kaltegarrienaren bihurgunea lortu da, aztertutako zarata iturri bakoitzarentzat eta zarata iturri era bateratuan:

Kaltetutako biztanleria B8-ILGR



Adierazle konparatiboaren grafikoa: 4m-tara ILGR-n kaltetutako biztanleria. Gualdia

- Errepidearen zarata iturrirako: ILGR adierazlea kaltegarriagoa da B8 baino (existitzen diren pantailengatik)
- Kalearen zarata iturrirako: Guztiz desberdina gertatzen da, hau da, kaltegarriagoa da B8 ILGR baino.
- Zarata iturri guztiak kontuan harturik: ILGR adierazlea B8 baino apur bat kaltegarriagoa da, udalaren errepideak duten zarataren pisuarengatik.

Zarata mapa hau, aurreko beste zarata mapen eguneratzea besterik ez da, legegintzak behartzen du egitera, erabilitako antzeko metodologia, udalean sortzen ziren zarata iturri desberdinak afekzio akustikoa balioztatuz.

Udalaren soinu eboluzioaren emaitzak kontuan harturik, esan daiteke azkeneko urteetan, pantaila akustikoak jarri ostean errepideko zarata afekzioa murriztu egin dela, bereziki kale mailan eta etxebizitzetako beheko solairuetan. Halaber, errepidearen trafikoari deritzona, kalkulu metodo berrien erabilpena, kontsistorioak eramandako trafikoaren lasaipenean materialen (oinezkoentzat jarri, zirkulazioaren abiadura murriztu...) zarata mailak jaiste egin du. Zentzu horretan, laburpen bezala, biztanleriaren ehunekoa konparatiba ikusi daiteke.

	Kaleak	Errepideak	Trenbidea	Industria	TOTALA
Zarata mapa 2007-2008	12	19	0	Ez zen aztertu	37
Zarata mapa 2015-2016	5	10	0	0	18

55 dB(A) ren gainetik biztanleriaren %koa KAH gualdian (aldi kaltegarriena)

4. UDAL MAILAN ZARATAREKIN LOTUTAKO BESTELAKO PLAN ETA PROGRAMAK

Lasarte-Oriako Udalak ibilbide luzea du udaleko zarata gestioetan, aurreko urteetan zehar afekzio akustikoa murrizteko jarduerak egin ditu eta, zentzu horretan, egin diren ekintzak bi talde handietan banatu daitezke:

- Zarataren azterketa eta gestioan adierazitakoak
- Udalaren afekzio akustikoaren murrizketa lortzeko adierazitakoak

1. taldean, hurrengoa bereiztu daiteke:

- 1992. Urtean "Lasarte-Oriako lehenengo zarata-mapa" egin zen.
- 2001-2002 urteko tartean "Lasarte-Oriako zarata eraginaren plana" egin zen, edukiz: Lasarte-Oriako zarata-mapa, N-1eko zarata eraginaren azterketa eta zarata maila.
- 2004-2005 tartean "Lasarte-Oriako zarata kudeaketa planaren garapena: adierazleak eta zonifikazioa" egin zen.
- 2006-2007 tartean " A-18 Cocheras eta A-34 Vaguada Goiegiren: bizileku eremuen garapenaren akustika azterketak" egin ziren.
- 2008-2009 tartean "Lasarte-Oriako Zarata mapa eta ekintza plana" egin ziren

Udalaren afekzio akustikoaren murrizketa lortzeko adieraziz, Udaletxeak neurri asko hartu ditu, ondoren aurkezten direnak:

Ezarritako akzioei buruz:

a. Ekintzak

- Jarduera zarataren kontrola egiten da
- Jardueren baimenen prebentzioa
- Bizitegien zaratengatik arazoak direla eta kokapenaren mugaketa
- Salaketa izango bazen kasuan gualdiko kontrola
- Jardueren eta lokalen eskaera akustikoak
- Udal barruan egingo diren lanen eskaera akustikoak

b. Mugikortasuna:

- Mugimultitransporte (trena, autobusa....) txartelaren ezarpenak garraio publikoa sustatu du kotxearen kalterako, kale trafikoan erasan zuelako.
- Udalean bidegorriak jartzen jarraitzen dute eta ia guztiz egina dago bidegorri foraletik Donostirako lotura.
- Kaleak oinezkoentzat ezarri dute
- Zebra urratsak, sakanguneak... ezarri trafikoa lasaitzen doa
- Semaforoetan sakagailuak ezarri, oinezkoen erregulazioa egiten da.
- Ibilgailu astunen sarrera mugaketa udalerrira.

Pantaila akustikoen ezarpena: aurreko iturrien titularrei eskatzen zaie (Gipuzkoako Foru Aldundiari (adibidez. N-1 autobiarako) udalaren bidean)

5. KAH GAINDITZEN DITUZTEN EREMUEN IDENTIFIKAZIO ETA LEHENESTEA, BABE-N AURREIKUSPENA (BABES AKUSTIKO BEREZIKO EREMUAK)

Zarata-mapa, udalerriko zonakatze akustikoarekin alderatuz, KAH (Kalitate Akustikoko Helburuak) gainditzen diren eremuen identifikazioa ahalbidetu du. Legearekin bat eginez, BABE (Babes Akustiko Bereziko Eremuak) moduan aitortuko dira eremu hauek, hurrengo eduki minimo hauekin:

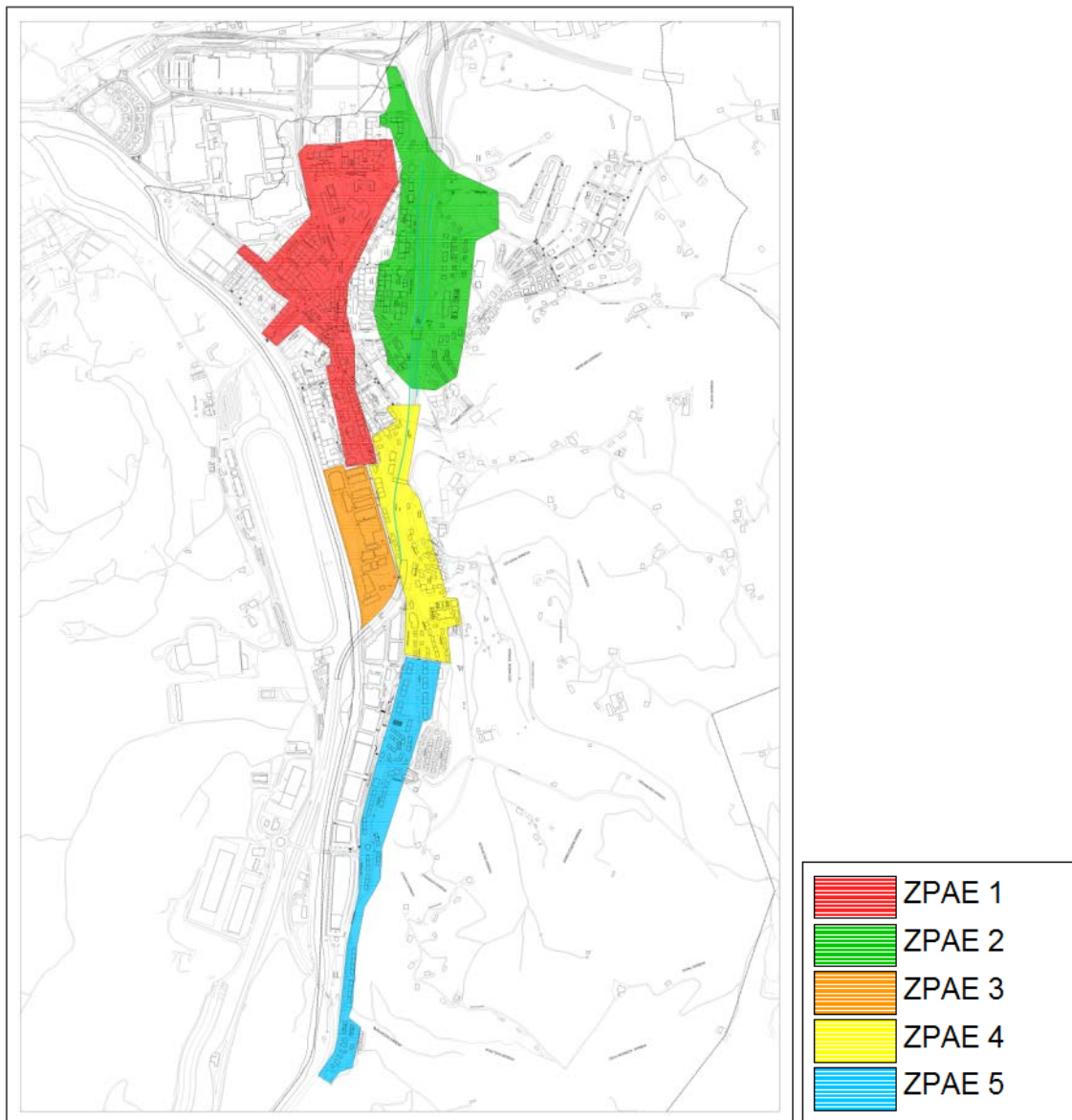
- Inguruaren mugaketa
- Soinu-iturri eta bere kontribuzioaren identifikazioa
- Eremu plana

Eremu planak definitu behar du:

- Zuzentze neurriak ezartzea
- Erabileraren arduraduna
- Finantziazioa eta aurrekontua

Lasarte-Oriako BABE mugatzeko, fatxadetako eta zarata-mapak 4m-tara gatazka mapen emaitzak aztertu dira. BABE batean egon behar diren eremu desberdinak identifikatu ostean, elkartu dira, eremu homogeneoak sortzen, KAH-k betetzen dituen zonaldeak sartuz. Era honetara, BABE bakoitzean kontuan hartzen dira eremu homogeneoak, eremu plan bakoitzak ez mugatzeko beste eremu zehatzekin, baizik eta, eremu plan logikoak eta irizpide eremuarekin eta ez tarte partikularrenak.

Modu honetara, zehaztu diren BABE-ak hurrengoak dira:



Babes Akustiko Bereziko Eremuen mugaketa

6. KAH-N GAINETIK KALTETUTAKO BIZTANLERIAREN MURRIZKETAREN AURREIKUSPENA

Zaila da maila orokorrean kaltetutako biztanle kopuruaren zenbatespena egitea, baina, eremuetako plan zehatzek, ahal den guztietan, proposatzen diren neurriekin kaltetutako biztanleria zenbateraino murriztuko den balioztatu beharko dute.

7. HURRENGO 5 URTERAKO LAN-ILDOAK

1.Lan-ildoak: udal zarata kudeaketan lan egiteko ildoak

Azpi-ildoak 1.1 Beste departamentuekin barne kordinazioa eta udal planak. Barruko egitura baten sorrera.

Zarata aldagai transbertzala da, eta bere kudeaketa udalaren barnean kasu honetan Udalaren eskuduntzakoak diren faktore asko kontuan izateak suposatzen du. Faktore hauek, udal sail ezberdinetakoak izanik, ekintzak bateratzea oso beharrezkoa da.

Gainera, barneko egitura bat sortzea lehentasunezko beharra bezala jotzen da, zarataren gestioari babesa ematen dio eta, Udaletxean azter dezaten akzio plan orokor bat, arduradunak ezarriz eta zarata gestioan eragina duten sail desberdinen konpromezua.

Hobekuntzak, denboraz, aukeratzen diren lan-ildoetan neurriak mantenduz lortzen dira. Era mailakatuan hobekuntzak azaltzen doaz, baina, adierazle orokorretan hobekuntza handirik gabe. Horregatik, beste interes batzuen alde egiten diren akintazka, Udalaren ekintza planaren kanpo, eta soinu hobekuntzaren kontra joaten direnak saihestu behar dira, izan ere, hauek, Udalaren Ekintza planan lortzen diren hobekuntzak murriztu baititzakete.

Bestalde, 213/2012 Dekretua indarrean sartzeak, udalei zenbait behar ezartzen dizkie. Horien artean, txosten ezberdinen onarpena dagoelarik.

Azpi-ildo honetan garatu behar diren ekintzak hauek dira:

A) Ingurune, hirigintza eta beste sail eta zarataren gestioarekin lotura duten udal planaren, udal teknikari edo ordezkari batzuen taldea sortzea, sail bakoitzaren ikus puntuaren helburuarekin. Higikortasun, lizentziak, polizia, SIG... sail hauek bezala parte hartu beharko lukete. Talde honetako funtzioak hauek izango ziren:

- Sail ezberdinen ikustuak bateratzea
- Barne-mailan, zaratan eragina duten planetan modu bateratuan lan egiteren garrantziaz kontzientziatzea: HAPO, mugikortasuna, esparru publikoak, osasuna, eta abar. Arazoen ikuspegi globala sustatuz
- Plan akustikoan beste planen neurriek sortu ditzaketan ondorio negatiboak saihestu edota minimizatzea
- Beste plan batzuen akzioak aprobetxatu akzio plana bultzatzeko
- Planen inbentarioak aprobetxatu, datuak batzeko
- Akzio planaren jarraipena egiteko adierazgarriak ezartzea

- Lan-ildo bakoitzean programatutako ekintzak birpasatu eta emaitzak eta adierazleen jarraipena egin
 - Zarataren gain eraso dezaten udaleko mandatariak kordinatu
 - Beste administrazioekin zein Udalarenak ez diren zarata-iturrien kudeatzaileekin egiten diren harremanak koordinatu
- B) Zarata eta dardara udal ordenantza bat egitea: Legegintza akustikoak, estatuarena eta autonomikoa, udalaren egunereko alderdi batzuk regulatu gabe uzten ditu, eragindako zaratagatik izatedun ekintza batzuegandik: alarmak edo bide publikoan ekintzak. Horregatik, garrantzitsua da ordenantza bat egitea gauza hauek regulatzeko.
- C) Udaleko langileentzat formakuntza aldiak egitea, akustikaren oinarriko ezaugarriak, zarata neurtzeko tresnak, neurketak egitea eta (37/2003 zarataren legea, RD 1513/2005 eta RD 1367/2007) legedia aplikatzea eta (213/2012 dekretua) autonomikoa, eduki dezan.

Azpi-ildo 1.2. Kanpoko gestoreen kordinazioa

Lasarte-Oriaren udalaren barruan beste zarata foku batzuk daude, baina udalaren gestioa ez direnak, adibidez, N-1 errepidea, egia da bere afekzioa jaitxi egin dela Urumeako autobidea funtzionamenduan hasi zenetik eta pantaila akustikoak ezarteagatik, baina hala ere afekzio gehien duen Udala jarraitzen du izaten.

Beste alde batetik, Eusko Jaurlaritza egongo zen E.T.S.-ren bitartez Lasarte-Donostia-Hendaia trenbide linea kudeatzen duela, hiritar kalteatuak ez sortu arren, trenbideak sortutako zaratak trenbide ondoan dauden etxebizitzetara eraso egiten die.

Kasu honetan, zarata iturriak udal kompetentzia ez izanik, udaletxeak iturri desberdinen gehiketa egin beharko du eta honek udal barruan egingo diren ekintzak koordinatuko ditu.

Zentzu honetan, egingo diren ekintzak hauek dira:

- A) Lan maila bat egin Gipuzkoako Foru Aldundiarekin errepide foralen afekzio akustikaren konponbideak topatzeko eskatu.
- B) ETS eta Euskotreni, bideen egoera eta beraiengadik dijoazten materialak mantentzea, gogorarazi.

2.Lan-ildoak: Informazioaren hobekuntza

Azpi-ildoak 2.1. Hasierako informazioaren hobekuntza

Edozein zarata mapa egiteko erabiltzen den hasierako informazioaren zehaztasuna, lortzen diren emaitzen zehaztasuna baldintzatzen du. Hortaz, aldagarri ezberdinen karakterizazioak sorkuntzan eta zarataren zabalkuntzan maparen zehaztasunean eragina du, beraz oinarritzko rola du gutxinaka hobetzeko.

Orokorrean, zarata mapak egiteko behar diren datuak ez dira bakarrik baliagarriak helburu honetarako, baizik eta, adibidez, datu kartografiatarako edo kale desberdinen trafikoaren informazio lortzeko dira ere. Hala ere, kasu gehienetan Udaletxeak lortutako informazioa zarata mapa ez diren beste helburuentzako, ez du balio zarata mapa egiteko. Informazio hau ez zen izango zailagoa lehenengo momentutik egingo bazen.

Beste alde batetik, erabiltzen hasi diren kalkulu metodoa hiri trafikoaren karakterizaziorako, eta Europar etorkizuneko kalkulu método orokorra (2019. Urtetik aurrera derrigorrezkoa izango da bere erabilera), hiri trafikoa eta bereziki, trafikoaren lasaitasunean duen efektuaren zarata balorazioan zalantza handia sortzen ari da.

Hobekuntza plan batekin eta hiri trafikoaren zarataren eboluzio jarraipenarekin hasteko, adierazgarritasuna bermatzen dituzten metodoekin gogoan hartu behar dira, udalaren kaleetan ibiltzen diren ibilgailu intentzitateen informazio hoberenarekin, trafikoaren osaketarekin eta zirkulazioaren baldintzak kontuan hartuz.

Hau guztiagatik, ildo honetan bete behar diren ekintzak dira:

- A) Hasierako diagnostikoari buruzko informazioan, egingo diren mugikortasun planak, kale bakoitzaren gehineko intentzitateak lortu arren, eguneko bitarteko intentsitateak hartuko dira, eta beste puntu batzuetan gainera, trafikoaren eguna-arratsaldea-gaua banaketa aztertuko da.

- B) Igarotze bidearen abiadura behera dijoaztenentzat jarraiko neurketak egingo dira. Neurketa hauek abiadura mugatu baino lehen eta gero egingo dira.

- C) Igorpen akustikoaren azterketa espezifiko bat egingo da, Lasarte-Oriako ibilgailuen zirkulazioak sortzen duten zarata zehasteko. Hurrengo zarata maparen eguneratzean ze kalkulu metodoa erabili behar den jakiteko, udalaren zituazio akustikoa irudikatzeko.

Azpi.ildoa 2.2. Azterketa orokor berri batzuen informazio akustikoa erabilgarria handitu

a) Hiritarren hautematea

Momentuz, Lasarte-Orian egindako azterketak, balorazio objektiboak dira, hasierako informazio bezala, bide trafikoaren eta trenbidearen datu bereizgarriak, informazio kartografikoa eta herritarren informazioa du. Esan den bezala, bildu beharreko informazio hau hobetu daiteke, emaitzen antzepea objektiboa da, eremuei elkartutako maila akustikoari balorazio kuantitatiboa eskeiniz eta bizitegi eraikuntzen fatxadetan, erasotutako hiritarren adierazgarriez gain.

Atal honetan, datu objektiboen arabera zarata mapa batek eusten duen informazioa osatzeko, beste alderdi batzuk baloratzuz informazio gehigarriarekin proposatzen du, adibidez, hiritarren ikuspuntua udalak kudeatutako leku publikoetan.

Hiritarrek etxeetan duten soinu girotik gora doa beraien ikuspuntua, ustiapen publikoaren lekuetara hedatuz eta normalean hiritarrek disfrutatzen jarrita daude.

Horregatik, soinu ebaluazioan fronte berri bat zabaltzea proposatu dute, balorazio pertsonalizatu eta leku komunitario subjektibo batean zentratuta, inkesta eta iritzi azterketetan oinarrituz.

Honek, onartuko du bat-etortzea eta desadostazuna iruditzea balorazio objektibo eta subjektibo baten artean, lekuen balorazioaren erabakia zelan eduki, puntu sendoak eta ahulak bertan zehaztuz. Interpretazio honi deritzona, posible diren jokaerak zehaztu daitezke hiritarrak akustikaren pertzeptzioa hobetu daitekeen lekuetan, nahiz eta honek maila akustikoaren murrizketan ez nahastea.

Beraz, **"Soinudun Paisaia"-ri** buruzko ekintzak hasteari deritza, eta hortaz, *ingurune soinua leku zehatz batean, bertako intrintsekoa da eta toki bakoitzeko eta hautematearekin daukan*

erlazioa. Kontuan hartu behar da, jokoera hauek interesgarriak izan daitezke zarata mailak ezin direnean gehiegi murriztu, baina zaratak sortzen dituen eragozpenak murriztu ditzake. Garrantzitsua izango zen ildo honetan ekintza plan bat adieraztea, lehenago egin daitekeen posible diren planteamendu eta jokoera eremuan mugatuz azterketaren bitartez.

Horretarako lehenik eta behin, ikerketa gidari bezala balio daitezkeen lekuak aukeratuko dira. Eta honetan jarraituko diren analisi metodologia aukeratuko da, non hiritarren ikuspuntua lortzen den inkesta eta ingurune soinua ebaluazio akustiko orokorren kanpainak egingo dira.

3 ildoak: Kutsadura akustikoaren prebentzioa. Garapen berriak, iturri berriak eta eremu lasaiak

Azpi-ildoak 3.1 Prebentzioa hirigintza garapenetik.

Edozein kudeaketa eraginkor sisteman, prebentzioa da lehenengo pausua. Gainera, akzio planak eduki behar duen helburu bat, gatazka eta murrizketa berri edo etorkizunekoak edukitzea da.

Beste alde batetik, Eusko Jaurlaritzaren kontaminazio akustikaren 213/2012 dekretuak dio, hiritar plangintzako aldi guztietan azterketa akustikoak egitea eta eraikitze lizentziaren baimena edukitzeko baldintzatzaileak ezartzen ditu, ala nola edozein lurreko erabileraren aldaketan. Garapen berrietarako kalitate akustikaren helburu murriztaileak jarriz.

Gainera, dekretu honek, Udaletxeei eraikitze kalitate akustikoaren egiaztapena lortzeko kompetentzia ematen du. Ildo honek eskakizun horri erantzuteko Udaletxean beharrezkoa den egitura behar du kompetentzia berri honekin martxan jartzeko.

Eremu berde berrien kasuan, plazak edo hiriko parkeak, garrantzitsua da ingurune atseginagoa emango duten elementuak sartuz diseinatzea, hauteman akustikoa edo bisuala hobetzeko. Etorkizuneko erabiltzaileen ingurune kalitate akustikoaren hobekuntza lortzeko duten elementuak sartuz, hau lortzeko zen, bai zarata soinu atseginagoekin neurri mozorratuak erabiliz, adibidez, iturri edo txorien soinuarekin zuhaitz eremu batekin lagunduz, edo baita ere, ingurune erosoagoa edukiz, eremu berdeak eta zuhaitzdunak jarriz pantaila bisual bat sortzen dutenak eta hiritarraren hautematea hobetzeko laguntzen duena, nahita zarata mailak ez hobetu.

Jarraitu behar diren ekintzak ildo honetan helburu hauek lortzeko honakoak dira:

- Egin behar den azterketa akustikoen eskakizuna eta harrera kordinatzeko barruko prozedura egin behar da, halaber eraikitzeen akustikaren kalitatea egiaztatzeko, 213/2012 Dekretua aplikatuz.

- Hirigintzako fitxa batzuk sortzea, garapen bakoitzaren sustatzaileari emango zaizkio proiektu mailan diseinu akustiko baterako gomendio bezala kontuan har dezan hurrengo alderdiak bezala:
 - ✓ Kontuan hartuta gehieneko edo gutxieneko afekzio akustikoa lurra erabileraren gaitasuna
 - ✓ Eremuaren arkitektura (gatazka eremuetan pantailak eraikuntzen ezarpena, ikuspuntua kontuan hartuz espazio publikoaren diseinua)
 - ✓ Zarata iturri berriak (abiadura mugaketa, sakangunearen gomendioak, zoladura, trafikoaren arintasuna...)
 - ✓ Eraikinen barruko banaketari buruz
- Hiriko leku berrien diseinua, enparantzak bezela, parkeak edo egonaldi eremuak, kontuan hartuz akustikaren edo hobekuntza ikuspuntutik emango dizkigun elementuak.
- Zarata azterketatik aurreikusitako prebentzio/zuzentzaile neurrien jarraipen protokoloa.
- Zarata azterketak aurreikusi dituen neurri prebentiboak/zuzentzaileen jarraipena (hirigintza zarata planen azterketa konkrituak edo ECIA-ren barruan dauden zarata azterketak, proiektu garrantzitsuak, adibidez, azpiegiturak).
- Eraikitze bakoitzaren sustatzaileei ENAC erakunde akreditatuak egindako entsegu akustikoen informeak eskatzea berbera egiteko. Horretarako, existitzen diren argibide tekniko autonomikoak ezarriko da, edo erregulatuko duen legegintzak.

Azpi-ildoak 3.2 Eremu lasaiak

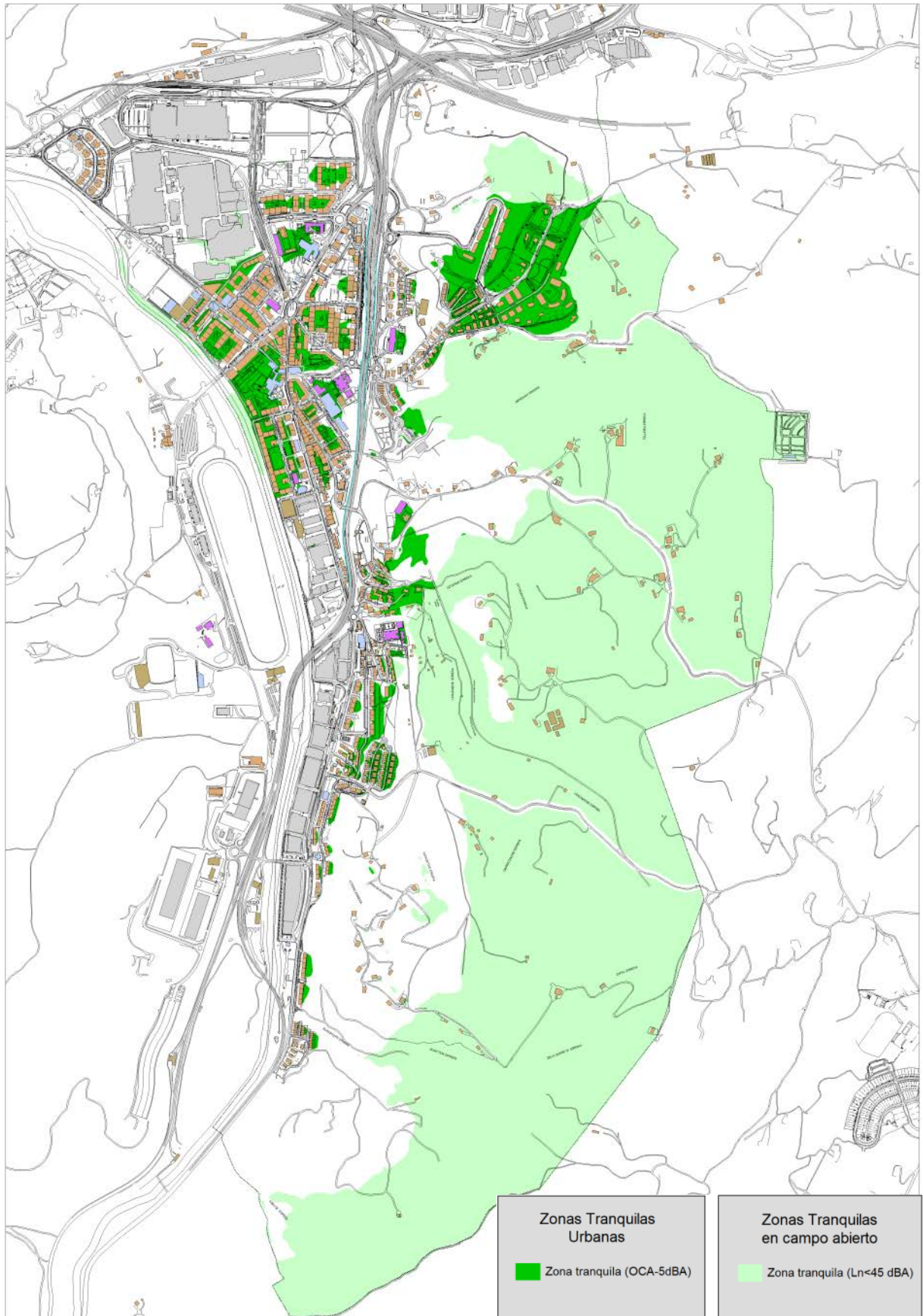
37/2003 Zarata Legediak, kontaminazio akustikoaren akzio planaren helburu bezala jartzen du *Multzaketan eremu lasaiak babestea eta eremu zabalean kontaminazio akustikoa igoseraren kontra*. Legedia betetzeaz aparte, faktore nagusi bezala gogoan hartzen da hiriko ingurunearen zarata gestioaren prezesuan.

213/2012ko Dekretuaren definizioarekin bat eginez, **eremu lasai** bat da:

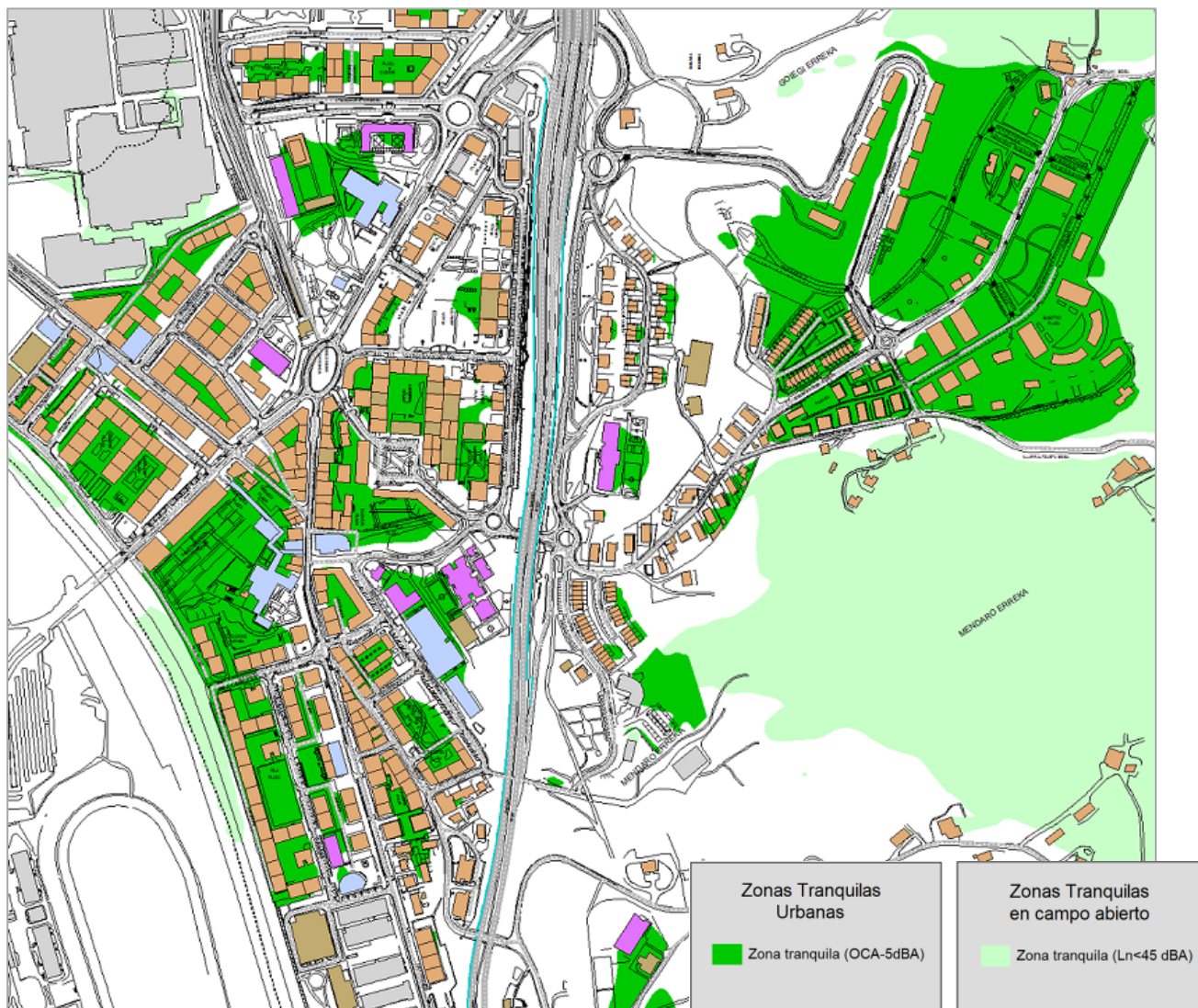
Kalitate akustikoko helburuak betetzen dituen eta bere ezaugarriengatik edo erabilerarengatik, kutsadura akustikoaren aurrean babes berezia behar duten a) edo e) motako esparruak.

Gainera, Estatuko Legislazioak dioenez, **kanpu zabaleko eremu lasaiak** existitzen dira, trafikoaren zarataren ondorioz ez kaltetuak bezalako lekuak ulertuz, ekintza industrialak edo kirol ekintzak. Hauek, gau aldian 45dB(A)-ren behetik edo zarata maila berdina duten eremu bezala aditzen dira.

Hurrengo irudietan Lasarte-Oriako eremuak agertzen dira non ustezko hauek betetzen dira:



Eremu lasaien mapa



Eremu lasaien mapa. Hirigunearen xehetasunak

Eraitza honek ikusita, eremu lasaien zatiketa homogeneoa proposatzen da:

- 1. Eremua: Hipodromo eta Donostia kalearen ipar-mendebaldean dauden eremu lasaiak
- 2. Eremua: Hipodromo eta Donostia kalearen hego-ekialdean dauden eremu lasaiak
- 3. Eremua: Larrekoetxe auzoko eremu altuan dauden eremu lasaiak: Bizileku eremu berria.
- 4. Eremua: N-1eko errepidearen ekialdean dauden beste eremu lasaiak
- 5. Eremua: Esparru zabalean dauden eremu lasaiak

Azkeneko eremu honek hiriko parke batzuk eta eraikuntza barreiatzaileak ditu udaleko eremu zabal batek, gehiegizko heterogeneoa iruditu daiteke. Horregatik, 5. Eremua aztertu beharko da sakontazunez, eremu bakoitzerako helburu konkrituak zehaztuz.

Ildo honetan egin beharreko ekintzak hauek izango dira:

- A) Eremu honen mugaketa babes berriazko plan baten elaborazioarekin, non egin behar diren ekintzak eremu lasaietan ez gehitzea zarata mailak.
- B) Zelai zabalean dauden eremu lasaien bete behar diren helburuen esanhaia (5. Eremua).
- C) Komunikazio plan bat egin, udaleko espazio lasaien balorizatorako.

4. Ildoa: Kontaminazio akustikaren murrizketa

Azpi-ildoa 4.1: Babes akustika bereziko eremuaren eta eremu planaren mugaketa

Zonakatze akustikoaren arabera ezarritako KAH gainditzen direnean, indarrean dagoen legediak, eremu horiek, babes Akustiko Bereziko Eremutzat jo behar direla ezartzen du (BABE).

Babes Akustiko Bereziko eremu baten deklarazioak gutxienez honako hau izan behar du:

- Eremuaren mugaketa
- Zarata-igorleen identifikazioa eta beren eragina
- Zonakako Plana:
 - Irtenbide akustikoen azterketa
 - Irtenbideen onura akustikoak
 - Bideragarritasun ekonomikoaren gaineko ikerketa
 - Egitearen ardura duten pertsona edo entitateak
 - Kostu eta onuren arteko harremana.

BABE-k txosten honen 5. atalean definitu dira, Lasarte-Oriako zarata-mapan lortutako emaitzen arabera.

BABE-ak ezarrita daudenean, hurrengo ekintzak aurrera eramango dira:

- A) Afekzio mailaren arabera eremuak klasifikatu.

- B) Zonalde planaren esanahiak: BABE-n zonalde planak zehaztuko dira, eremu bakoitzean adieraziko dute akzio orokor planaren gertakariak eta eremu bakoitzaren ekintzen garapen espezifikoa, epe motzera eta erdirainoko lehentasunezko akzioak markatuz.
- C) Zonalde plan bakoitzari akzio planaren beste akzio lineak integratu.
- D) Udalean eboluzio hobekuntza orokorraren jarraipena.

Azpi-ildoak 4.2: Ingurune zarata iturrien ekintza zuzentzaileak: jaulkipena, erdikoa eta hartzailea

Burutu behar diren ekintzak eta Udaletxeko ekintza tarteak desberdinak hurrengo erabileraren arabera:

- Udal kompetentzia iturria, hiriko trafikoa eta industrialdeko jarduera.
- Edo non gestorea Udaletxetik kanpokoa dena, adibidez, errepideen eta trenbide trafikoa.

Beste alde batetik, udalean egin daitezken ekintzak kontaminazio akustikoa murrizteko hiru motatan sailkatu daiteke, non egiten diren neurrien arabera:

1. **Jaulkipenaren** ekintzak, zuzenean zarata sortzaile iturriaren gain aritzea duen helburua, hau da, ingurune zarata iturrien jaulkipenaren gain, honela zarata mailak murrizten.
2. **Zabalkunde edo erdikoaren** ekintzak, kasu honetan erdikoa babestean datza eta hortaz eremu konkretu bat zabaleran gehiago edo gutxiago izan daiteke irismenaren arabera.
3. **Hartzailearen** ekintzak, zaratengatik erasotuta dauden hartzaileak edo personak babestea du helburu.

Ekintza eredu batzuk azaltzen dira, udal kompetentzia iturriak izan edo besteren iturriak izan:

	UDAL KONPETENTZIA ITURRIA	BESTEREN ITURRIA
JAILKIPENA	<ul style="list-style-type: none"> - Abiaduraren murrizketa - Ibilgailu astunei pasua mugatzea ordu eta eremu konkretu batean. - Sakangunearen eraginkortasunaren aztertzea zarataren ikuspuntutik. - Trafikoaren arintasuna bermatzen duten neurriak ezarri. - Zarata mailak ez gehitzeko zoladuraren erabilera. - Ibilgailuen eta udaleko makina zarataztuen mantenimendua eta ordezkapena. 	<ul style="list-style-type: none"> -Flota zarataztuaren ordezkapena. -Azpiegituren mantenimendua. -Akastun asfaltoaren ordezkapena eta asfalto isilagoaren erabilera. -Pasabide abiaduraren murrizketa.
ERDIKOA	Lurreko dikeen, harresi eta pantaila akustikoen erabilera, bizileku eremuak babesteko bukaerarekin.	
HARTZAILEA	Bizitoki edo sentikor barruko eta kanpoko mailen arabera eraikuntzeko fatxaden aislamenduaren hobekuntza (hezigarria, adineko residentziak, kulturalak...)	

Ekintza mota hauek kontuan hartuko dira zonaldeko plan espezifikoaren egiterakoan, baina egiaztatu denez hirigintzarekin eta mugikortasunarekin serikusia dute, beraz udaleko planetan zarata aldagarria bezalako elementua sartzea gomendatzen da: Agenda 21, mugikortasun plana, PGOU... Beraz, Udaletxeak abia puntuan dituzten planaren erabakiak zarata kontrako udaleko akzio planean ez diezaion kalte egin, eta gainera helburuen barruan sar dezaten.

Ilido honetan egin behar diren ekintzak dira:

- A) Lasarte-Oria udaleko errepideen akzio planak sustatu.
- B) Lasarte-Oria udaleko trenbidearen akzio planak sustatu.
- C) Impaktu akustikoaren murrizketaren ekintzak aztertu eremu arriskutsuetan eta konponbide aukeraren eraginkortasuna balioztatu egokia aukeratzeko. Nahiz eta udalaren kompetentzia ez izan, Udaletxeak elkarrekin edo particular bezala eraman ditzake ekintzak gestore berdinekin, azpiegiturak sortutako kontaminazio akustikoa murrizteko.
- D) Industrialdeei beraien zarata mapa eskatzea ingurune legediarekin betetzeko, honela ekintza plana edo hobekuntza denbora motzera, erdi eta epe luzera zonalde planetan sartzeko.

- E) Inguruneko legedia betetzen dela begiratzea garapen industrial eta tertziario berriak sortzen direnean.

Azpi-ildoak 4.3.: Udaletxeak sustatutako zarata iturrien afekzio akustikoaren murrizketa.

Batzuetan Udaletxeak dira zarata akustikoak sortzen dituzten eragozpen ekintzen bultzatzaileak herritarrei, hauek ez sartuz zarata mapetan nahiz eta bere aldakortasunagatik ez da posible irudikatzea beste afekzioak bezala sortzen duten ebaluatutako ingurune zarata iturriak.

Zarata mapetan ez daudenez arren, akzio plana ezin da ahaztu afekzio honetaz, eta gainera Udaletxea eredu bezala balio behar du berak sortutako eragozpen akustikoa murriztuz.

213/2012 Dekretuak zarata ekintza batzuk legeak egiten ditu, baina gehienak ez, beraz ez da beharrezkoa udal mandatari bat egitea (1. Ildoan ezarritako ekintza bat da) batzea eta mugak ezartzea, adibidez:

- Kontzertuak sortutako zarata
- Eraikuntzen instalazioak sortutako zarata
- Bide publikoan sortutako ekintzen zarata
- Bide publikoan dauden obrak sortutako zarata

Udal mandatariaren aparte, ildo honetan aurreikusitako ekintzak hauek dira:

- A) Ingurunean sortzen dituzten eragozpenak udaleko eraikuntza eta instalazioetan identifikatu.
- B) RSU-aren bilketa edo bideko garbiketak diren gatazkak adibidez identifikatzea.
- C) Zerbitzu honen kontratazioaren baldintzetan positiboki baloratuko da ibilgailuen eta makina isilagoen erabilera. Sartuko beharrezkoa den RSU-ren bilketa eta bide garbiketaren planifikazio egokia, hiritarrentzat sentikor diren momentuetan lan saratatzuak egingo dira, eta gaualdian edo eguneko lehenengo orduetan egingo baziren, eremuak txandakatuko dira eguneko orduen errepikapena saihestuz.
- D) Zerbitzu, instalazio eta ingurunean dauden eraikuntza honen afekzioen balorazioaren ikerketa konkretuak egitea,
- E) Eremu bakoitzeko problematikaren arabera hobekuntza plan bat ezartzea, jarraipen plan bat sartuz.

- F) Bide publikoan egingo diren obrentzako, ekintzen orduak mugatzea, aldi sentikor gutxiago batera, adibidez, 09:30 – 15:00 goizeko orduetara eta arratsaldeko 16:30 – 19:00 orduetara. Igorpen gehienetako mailletara ezarri gain.

5. Ildoa: Informazioa, Hezkuntza eta sentibilizazioaren dibulgazioa.

Azkeneko ekintza ildo bezala, garrantziko itxura bat ez ahaztea proposatzen da beharrezko Zarata Akzio Plan bat ibil dadin, hirigintzaren kontzientziazioan eta hezkuntzan datza arduratsuagoa eta errespetuzko portaera eduki dezan ingurumenarekin, eta gainera ezarrita dauden zarata mailletan eragina izan dezakeela.

Sentsibilizazio eta kontzientziazioaren kanpainaren definizioa baliagarriagoak izango dira hiritarrei inplikatzeko udal zarata gestio sisteman, azken finean, hiritarren gehieneko jarrerak dira zarata mailak aldatzeko laguntzen dutenak. Kanpaina mota honek ohiko kontzientzia bat egiteko laguntzen du, hiritarretan portaera aldaketak sustatzen edo beintzat arreta dei bat izan dezala.

Adibide batzuk dira: transporte enplegua ez motorizatua ibilbide motzetarako, ibilgailu eta motor isilgailuen aldaketak, transporte publikoaren erabilera, gidatze igorpen gutxiagoko era zaratatzea... , hiriko portaera baloratzera sartuz gabe.

Beste alde batetik ildo berdinean akustika informazioaren zabalera sartzen da eta beraz esartzeko beharra:

- Alde batetik informazio publikora ezarri behar den informazioa eta
- Zabaltzeko era, ze tresna erabili eta hiritarrengan heltzeko hedapen erdia.

Egin behar diren ekintzak:

- A) AsteBerdea ekimenaren barruan: udalaren informazio akustikoa zabaltzeko kanpainak egitea, hiritarren parte-hartzea sartzea. Zentzu horretan, iritzi inkestak egin daitezke edo udal soinu arazoek ekintzak egitea.
- B) Sentsibilizazio eta kontzientziazio kanpainak egin Agenda 21-eko zarata markoan.

8. EZARRI BEHARREKO NEURRIEN KUANTIFIKAZIO EKONOMIKOA

Ekintza planako fase honetan, ezin da zehaztu neurri guztietako kostu ekonomikoa. Gainera, kontuan hartu behar da zaratari zuzendutako presupuestoaz aparte, beste proiektu batzuk daudela ez daudela erlazionatuta zuzenean akzio plan honekin, baina bai dutela eraso handia honengan, adibidez, mugimendu plana.

Horregatik, jarraian, gutxigorabeherako zenbatekoa ekonomikoki ezarriko da, Udaletxerako beharrezkoa den kanpoko asistentzia eta justifikazio akustiko baten neurriak, hau da, Udaleko teknikariak egin beharreko jarduerak ez dira baloratuko.

Ezari beharreko neurriak	IVA gabeko balioa
Udal ordenantza egiteko asistentzia teknikoa	10.000 €
Barruko formazioaren jardunaldiak	5.000 €
Zarataren neurketak: erregistro jarraiak	800 €/taldea/astean
Igorketaren ikasketa akustikoa	9.000 €
Hiritarren ikuspuntuaren ikasketa	6.000 €
Hirigintza garapenaren prebentzioa kanpoko aholkularitza	4.000 €
Aholkularitza eremu lasaien babes planaren esanahiarentzat	4.000 €
Eremu lasaiak balorizazioa egiteko komunikazio plana	5.000 €
Eremu planak egitea	8.000 €/ZPAE
Udaleko iturriak egiten duten ikasketa zehatzak	8.000 € / Ikerketa
Kontzientziatzio eta sentzibilizazio kanpaina	6.000 €

NOTA: Hauek gutxigorabeherako gastuak dira

9. ABIA PUNTUAREN AGENTE ARDURADUNEN IDENTIFIKAZIOA, PERTSONAK EDO ERAKUNDE ARDURADUNAK EKINTZA-PLANA EGITEKO BESTEAK BESTE

Lasarte-Oriako Udala zarataren akzio plana egitearen agente arduraduna da, Udaleko zarata-maparen emaitza bezala. Lasarte-Oriako Udal-barrutian beste zarata-iturri batzuk daude ez udalekoa, udaletxea da zarata-iturrien bakoitzaren ekarpenaren gehiketa egiteko arduraduna, ondorioz, zarata-mapa bakarra egiteko.

Era honetan, Bergarako udaletxea da zarata ingurumeneko zarata-iturri guztiak kontuan dituen zarata-mapa egitearen arduraduna, bai udal eskuduntzako zarata-iturriak baita bere eskuduntzakoak ez direnak ere, azkenak honako hauek izanik.

Zarata-iturriak murrizteko hartu diren neurrien adierazleak hurrengoak dira:

- Errepideak: Gipuzkoako Foru Aldundia
- Trenbidea: Eusko Jaurlaritza / ETS

10. JARRAIPEN-PLANAREN DEFINIZIOA BETETZE KOMPROMEZU MAILA BALIOZTATZEKO, EKINTZA-PLANEAN EZARRITAKO HELBURUETAN

Lan-ildo bakoitzarentzako, dokumentu honen 7. lldoan adierazita, adierazle batzuk jarriko dira akzio planaren eboluzioa balioztatzeko.

Adierazleak baloratzeko, bi frekuentzia mota ezari dira, urtekoa (Zarata-Mahaiaren bileretan ebaluatzekoa) eta 15 egunetik behin (zarata-mapa berritzen denean ebaluatuko dena).

Jarraian, proposatutako adierazleak laburbiltzen dira, baita jarraipenean egingo zaien frekuentzia ere

LAN-ILDOAK	ADIERAZLEA	FREKUENTZIA
L.1	Barruko formazioen jardunaldiak	15 Egunetik behin
L.1	Jasotako kexa kopurua	Urtero
L.1	Sinergia kopuruak beste planekin	Urtero
L.1	Kanpoko kudeatzaileekin egindako batzarrak	Urtero
L.2	Trafikoaren datuak % etan bideei buruz	Urtero
L.2	Egindako neurketa akustikoen kopurua	Urtero
L.2	Egin diren ikasketa kopuruak (trafikoa, soinu hautematea)	15 egunetik behin
L.2	Soinu hautematea astertzen diren espazio publikoak	15 egunetik behin
L.2	Egindako barneko prozedura eta protokoloa, zarata barneko kudeaketarako kopurua	15 egunetik behin
L.3	Eraikuntza bat eraikitzen den bakoitzean jasotako ebaluaketa kopurua eta garapen berri bat egitean.	Urtero
L.3	Eraikuntza bat eraikitzen den bakoitzean jasotako ebaluaketa kopurua	Urtero
L.4	Eremu lasaietarako egindako babes plan kopuruak	15 egunetik behin
L.5	KAHn gaineratik katetutako biztanleriaren ehunekoak	15 egunetik behin
L.5	Errepideen zaratagatik kaltetutako biztanleen murrizketaren %	15 egunetik behin
L.5	Kaltatutako biztanleen murrizketaren %	15 egunetik behin
L.5	Legea hausten duten kontra martxan jarritako ekintza kopurua (abiadura, garraio astunaren kontrako isunak, eta abar.)	Urtero
L.6	Kontzientziazioarekin lotutako ekintza kopurua	Urtero
L.6	Argitalpen kopurua	urtero

11. INFORMAZIOA PUBLIKORA ZABALTZEAN ALEGAZIO EDO OHARREN LOTURA

Informatze publikoa egin ostean bete beharreko atala.